
II JORNADAS SOBRE INFORMACIÓN DE BIODIVERSIDAD Y ADMINISTRACIONES AMBIENTALES

Pamplona, 3 y 4 de noviembre de 2010

Gestión de datos de Biodiversidad en Aragón. El caso de la flora amenazada

Víctor Sanz Trullén
Servicio de Biodiversidad
Gobierno de Aragón

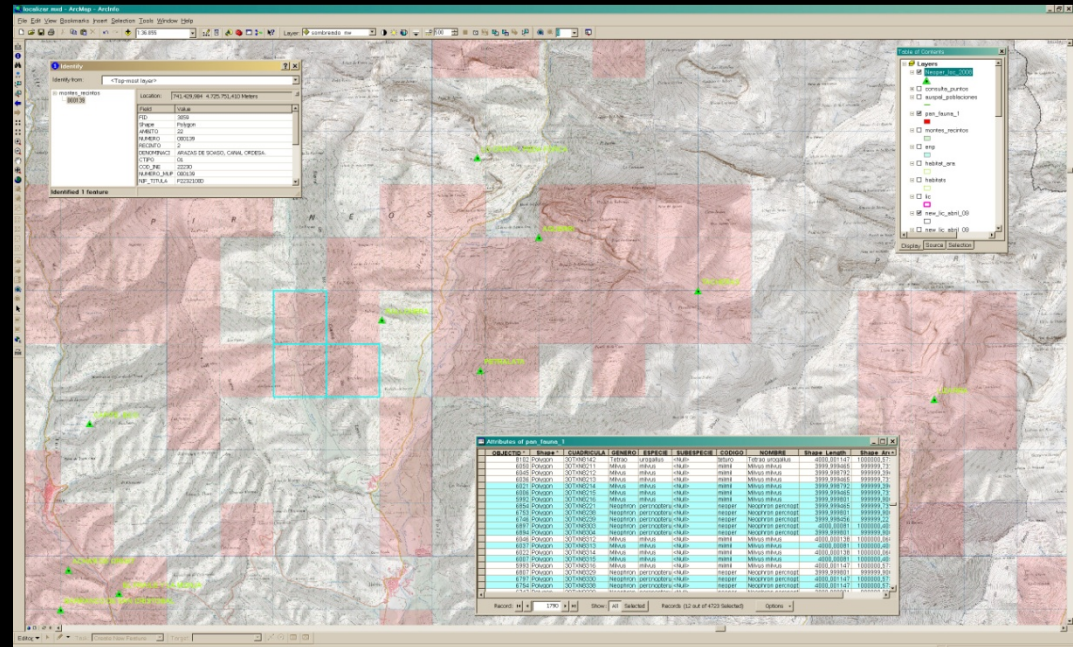


Gestión de la Biodiversidad en Aragón – Organización de la información

Herramientas

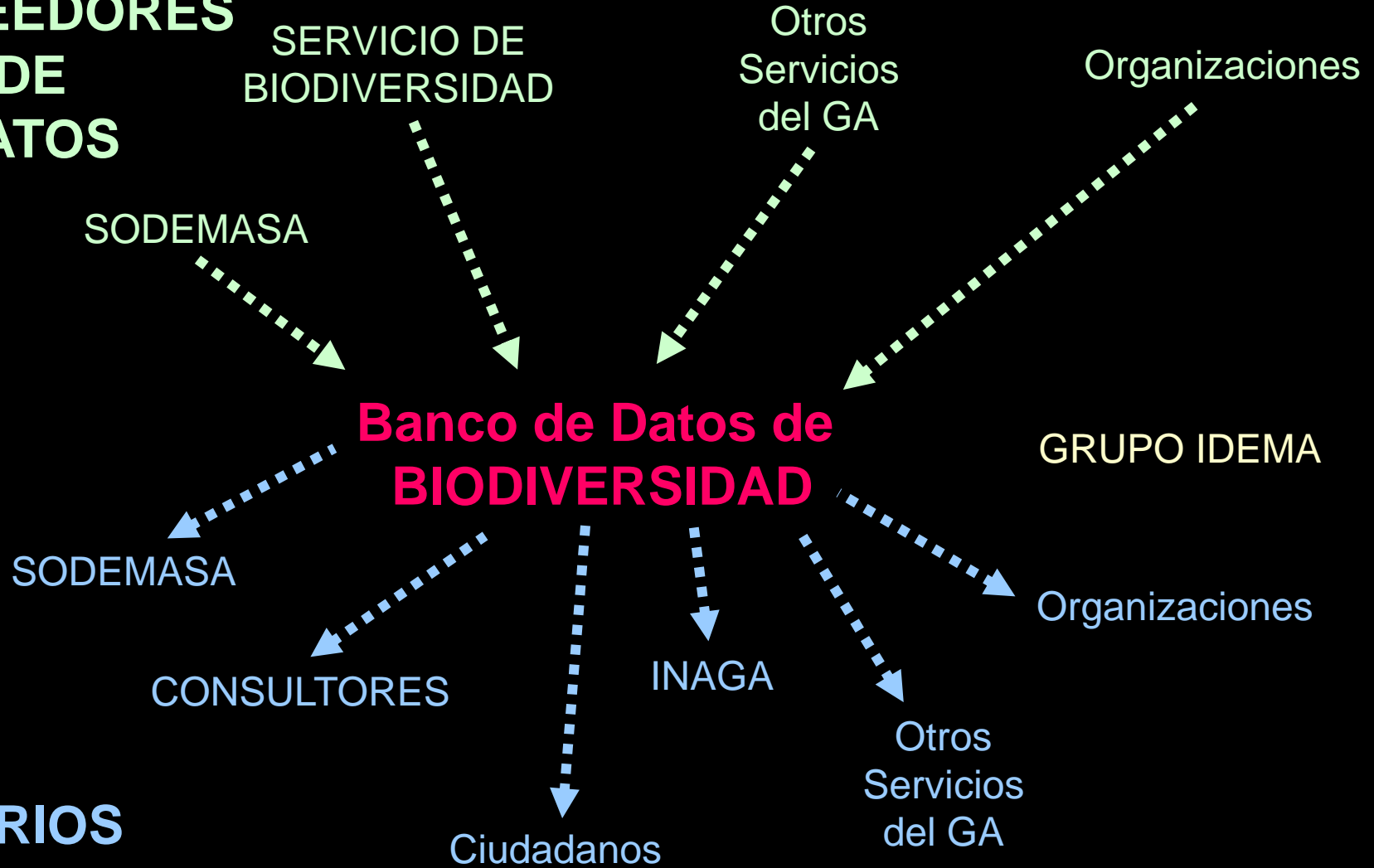
Modelo de datos de la flora amenazada

Acciones futuras



ORGANIZACIÓN DE LA INFORMACIÓN

PROVEEDORES DE DATOS



USUARIOS

FUENTES DE DATOS

- Servicio de Biodiversidad del Gobierno de Aragón
- Otros Servicios del Gobierno de Aragón
- Organizaciones: Ministerio, otras CCAA, sociedades científicas, investigación
- SODEMASA, Sociedad de Desarrollo Medioambiental de Aragón – Empresa pública

USUARIOS

- INAGA, Instituto Aragonés de Gestión Ambiental – Organismo autónomo de gestión
- SODEMASA, Sociedad de Desarrollo Medioambiental de Aragón – Empresa pública

IDEMA

Infraestructura de Datos Espaciales de Medio Ambiente de Aragón

USABILIDAD – Los datos deben integrarse en el sistema de información corporativo y estar debidamente documentados.

DATO ÚNICO – La información contenida en el Sistema deberá utilizarse como referencia para la actividad administrativa.

RESPONSABILIDAD – Toda la información debe tener responsables, que deben velar que ésta se gestione con objeto de garantizar la CALIDAD requerida.

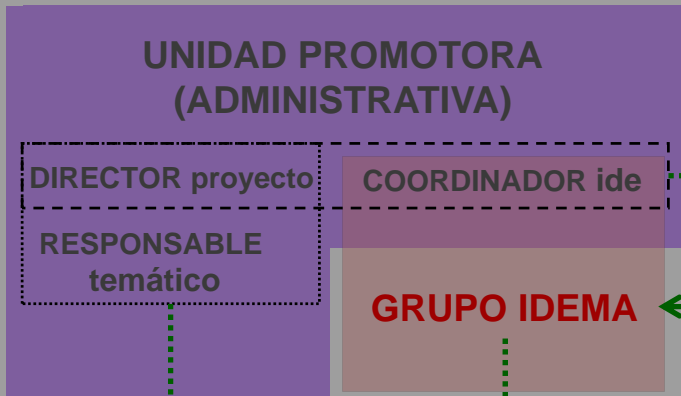
ACCESIBILIDAD – Se establecerán las condiciones de accesibilidad y restricciones a considerar en la consulta y utilización de la información por los usuarios. Se articularán canales apropiados de información.

NORMALIZACIÓN – Desarrollo de modelos de datos y migración a nuevos estándares.

DEFINICIÓN Y GESTIÓN DE LOS FLUJOS DE DATOS – Implementación de normas técnicas para asegurar los procedimientos

**NECESIDAD DE
DISPONER DE INFORMACIÓN
PRECISA,
ACTUALIZADA
Y DE CALIDAD**

PARA QUE SEA UTILIZADA COMO INFORMACIÓN DE REFERENCIA



ORIGAMI

HERRAMIENTAS

Gestión de datos de Biodiversidad en Aragón. El caso de la flora amenazada

The screenshot displays the SITAR 2D web application interface within a Mozilla Firefox browser window. The browser's address bar shows the URL <http://sitar.aragon.es/visor/>. The application header includes the logo of the GOBIERNO DE ARAGON and the text "visor 2D".

The main interface features a central map of Aragón, Spain, with a satellite-style background labeled "Fondo: MODIS 2009". The map shows the regional boundaries and major cities: Huesca, Zaragoza, and Teruel. A network of orange lines is overlaid on the map, representing a specific data layer.

On the left side, there is a "Herramientas" (Tools) panel with icons for zooming, panning, and other navigation functions. Below it is a "Búsquedas" (Search) panel with a search box labeled "Búsqueda por:" set to "Topónimo". It includes input fields for "Nombre:" and "Municipio:" and a "Buscar" button. A note below the fields states: "Nota: El campo municipio es opcional".

On the right side, there is a "Contenidos" (Contents) panel with a legend and a list of data layers. The legend includes "Actualizar mapa" and "Actualización automática". The list of layers includes:

- Servicios WMS (Web Map Service)
- Cartografía Referencia
- Cartografía Base
- Callejero
- Serie de ortofotos
- Catastro / SIGPAC
- Medio Ambiente
 - Red Natural de Aragón
 - Mapa Forestal de Aragón
 - Registro de Terrenos Cinegéticos
 - Dominio Público Forestal
 - Plan de Acción sobre Especies Amenazadas
- Usos del Suelo
 - Agricultura
 - Catastro Minero
 - Educación

At the bottom of the map, there is a scale bar showing 0, 11km, 45km, 70km, and 112km. The scale is approximately 1:1696183. The coordinates are X: 587326.5 m, Y: 4744325.39 m, and the projection is UTM ED50 Huso 30. A north arrow is located in the bottom right corner of the map area.

The status bar at the very bottom of the browser window shows "Terminado".

Lanzadera de aplicaciones [EXPLLOTACIÓN: proapp0]. Usuario: D4475 - VICTOR SANZ TRULLEN

GOBIERNO DE ARAGON
Departamento de Medio Ambiente

SISTEMA INTEGRADO DE GESTIÓN MEDIOAMBIENTAL EXPLLOTACIÓN

ADMINISTRACIÓN DATOS GENERALES Ver.1.26 03/06/2010	REGISTRO INAGA Ver.2.218 09/09/2010	SIGMA MEDIO Ver.1.11.5 22/05/2008	WATERBEE Ver.2.0.244 18/10/2010	ACTIVIDADES CLASIFICADAS Ver.1.79 14/10/2010
ARBOLES SINGULARES ARAGON Ver.0.0.13 13/05/2008	CONTROL DE VERBOSOS Ver.1.15 06/05/2010	GEST. APRI Ver.1.47 27/10/2010	GESTION DE TAREAS Y AGENCIAS Ver.1.0.1.41 24/03/2010	GESTION INDEMNIZACIONES TIP.34 Ver.1.64 19/08/2010
GESTION REGISTRO TELEFONIA Ver.1.4 03/06/2010	RED NATURAL ARAGON Ver.1.4 16/02/2010	RED CAZA Y PESCA Ver.2.101 25/06/2010	INVENTARIO AREAS PROTEGIDAS Ver.1.0.17 13/05/2008	GESTION USUARIOS SIGMA Ver.1.0.31 30/05/2008
GESTION MONEDAS Ver.1.0.66 15/02/2010	GESTION GENETICA Ver.2.2.102 15/07/2010	UTILIDADES MEDIOAMBIENTALES Ver.2.1.60 03/06/2010	VISOR DE GIS INAGA Ver.2.2 12/12/2008	
SESION DE MONEDAS	BIODIVERSIDAD			

Inicio | Bandeja de entrada - Moz... | Lanzadera de aplica... | Microsoft PowerPoint - [Pl... | 18:33

UTILIDADES MEDIOAMBIENTALES - Usuario : d4475 - VICTOR SANZ TRULLÉN-- ENTORNO: PROAPP(PRODUCCIÓN)

Archivo Generalidades Catastros PAC Figuras de Protección Montes Vías Pecuarias Zonas Sensibles Expedientes Gestión de Citas Mantenimientos Vegetana Ayuda

Alta/Modificación de Cita

ALTA / MODIFICACION DE CITA

Ejercicio:	2010	Número:	9
Temática:	[Dropdown menu]		
Subtemática:	[Text input]		
Especie:	[Text input] [Map icon]		
Provincia:	[Text input]		
Localidad:	[Text input]		
Descripción Lugar:	[Text area]		Coordenadas Lugar X: 0,00 [Map icon] Y: 0,00 [GIS]
Nº Ejemplares:	[Text input]		
Descripción Num.:	[Text input]		
Superficie m2:	[Text input]		
Fecha Observación:	00/00/0000	Hora:	0
		Minuto:	0
OCA APNS:	[Text input] [Map icon]		
Observaciones:	[Text area]		Última Modificación Usuario: d4475 Fecha: 27/10/2010

Documento [Icon] Autores [Icon]

Imprimir [Icon] Aceptar [Icon] Cancelar [Icon] Cerrar [Icon]

Listo 27/10/2010 06:38 PM

UTILIDADES MEDIOAMBIENTALES - Usuario : d4475 - VICTOR SANZ TRULLÉN - ENTORNO: PROAPP(PRODUCCIÓN)

Archivo Generalidades Catastros PAC Figuras de Protección Montes Vías Pecuarias Zonas Sensibles Expedientes Gestión de Citas Mantenimientos Ventana Ayuda

Búsqueda de Cita

Criterios de Búsqueda:

Temática:

Subtemática:

Especie:

Autor:



Fecha Observación

Desde: 00/00/0000 Hasta: 00/00/0000

Buscar...

Resultados de la Búsqueda:

Ejercicio	ID.Cita	Especie	Localidad	Fecha Observación	Fecha Operación	Usuario
2009	4	Pseudamnicola navasiana	TALAMANTES	21/11/09 08:30	23/11/2009	D4475
2010	2	Dianthus barbatus	BENASQUE	01/08/09 12:00	21/07/2010	D4475
2010	9	Ablepharus kitaibelii	ZARAGOZA	28/10/10 12:00	27/10/2010	D4475

Nuevo  Aceptar 

Listo | 27/10/2010 06:48 PM

UTILIDADES MEDIOAMBIENTALES - Usuario : d4475 - VICTOR SANZ TRULLÉN - ENTORNO: PROAPPO(PRODUCCIÓN)

Archivo Generalidades Catastros PAC Figuras de Protección Montes Vías Pecuarias Zonas Sensibles Expedientes Gestión de Citas Mantenimientos Ventana Ayuda

Alta/Modificación de Cita

ALTA / MODIFICACION DE CITA

Ejercicio: 2010 **Número:** 9

Temática: BIODIVERSIDAD

Subtemática: ESPECIES CATALOGADAS Y PROTEGIDAS

Especie: Ablepharus kitaibelii

Provincia: ZARAGOZA

Localidad: ZARAGOZA

Descripción Lugar: Esta cita es una invención para demostrar la funcionalidad de la aplicación

Coordenadas Lugar:
X: 677000,00
Y: 4614100,00

Nº Ejemplares: 2.500

Descripción Num.: parejas reproductoras

Superficie m2: 150

Fecha Observación: 28/10/2010 **Hora:** 12 **Minuto:** 0

OCA APNS: 50 - 25 - UNIDAD AGRARIA -ZARAGOZA

Observaciones: Esta cita es una invención para demostrar la funcionalidad de la aplicación

Última Modificación:
Usuario: d4475
Fecha: 27/10/2010

Documentos de la Cita

ID. Documento	Descripción	Extensión
1	esto es una prueba	pdf (Adobe Acrobat)

Documento Auto

Insertar Borrador Aceptar Cancelar Cerrar

Validación Citas

- Gestión de Citas
- Mantenimientos
- Ventana A
- Alta / Modificación
- Consulta Cita
- Listado de observaciones
- Listado de observaciones por autor
- Listado de observaciones por tipo de autor
- Validación Citas

Listo 27/10/2010 06:50 PM

Información

Usuario y/o Password incorrectos

Medio Ambiente - GOLMAI

inaga INSTITUTO ARAGÓN DE GESTIÓN AMBIENTAL

02/11/2010 12:11:54

informatica.inaga@aragon.es

PLATAFORMA WEB DE MEDIO AMBIENTE

IDENTIFICACION DE USUARIO

Usuario*: VSANZ@ARAGON.ES

Contraseña*:

Cambiar Contraseña

Aceptar Limpiar

GOBIERNO DE ARAGON Departamento de Medio Ambiente

AGUA inaga INSTITUTO ARAGÓN DE GESTIÓN AMBIENTAL

© Gobierno de Aragón, 2010. Todos los derechos reservados.

Medio Ambiente - Mozilla Firefox

Archivo Editar Ver Historial Marcadores Herramientas Ayuda

Anterior Siguiente Recargar Detener Inicio Nueva pestaña

http://portal.aragon.es/portal/page/portal/DGA/DPTOS/MEDIOAMBIENTE

Medio Ambiente

GOBIERNO DE ARAGON

Busca Búsqueda avanzada

Escuchar Inicio Dpto. | Estructura Dpto. | Novedades | Correo RSS

Área Temática

- Calidad Ambiental y Cambio Climático
- Medio Natural
- Información y Participación
- Educación Ambiental
- Medio Ambiente para niños
- Programa de Desarrollo Rural Sostenible en Aragón
- Legislación Ambiental
- Ayudas y Subvenciones
- Publicaciones
- [Cartografía Dpto. Medio Ambiente](#)
- Contratación Pública
- Centro de Documentación Ambiental

Enlaces de Interés

-  Instituto Aragonés del Agua
-  Consejo de Protección de la Naturaleza de Aragón
-  Aula Medio Ambiente Urbano
-  Instituto Aragonés de Gestión Ambiental
-  Centro Internacional del Agua y el Medio Ambiente
-  Centro de Recuperación de Fauna Silvestre "La Alfranca"

Noticias

- 27/10/2010- INFORMACIÓN PÚBLICA. Proyecto de Decreto por el que se establece un régimen de protección para el águila-azor perdicera (*Hieraetus fasciatus*) en Aragón, y se aprueba el Plan de Recuperación - (BOA nº 210, de 27/10/2010)
- 26/10/2010 - DECRETO 189/2010, de 19 de octubre, del Gobierno de Aragón, de declaración del Monumento Natural de los Órganos de Montoro. - (BOA nº 209, de 26/10/2010)
- 15/10/2010 - Tercera edición de la campaña de sensibilización ambiental "Hogares aragoneses frente al cambio climático"
- 1/10/2010 - Se aprueban los planes anuales de aprovechamiento cinegético de los cotos sociales de La Solana de Burgasé, Ainielle, Artaso y Sieso, Isín y Asún y Nueveciercos (Provincia de Huesca), Castelfrío y Mas de Tarín y La Pardina de Mercadal (Provincia de Teruel) y Ruelta y Los Landes, Tosos y Azuara (Provincia de Zaragoza) para la temporada de 2010-20...

+ Noticias

Destacamos

- Informe Medio Ambiente en Aragón 2008
- Actúa con energía 2010. Calendario de actividades
- "Otoño Natural" Programa de actividades: Septiembre - Noviembre 2010
- Plan de Gestión Integral de Residuos de Aragón 2009-2015
- Compras Verdes. Compra y contratación pública verde en Aragón
- Infraestructura de Datos Espaciales del Departamento de Medio Ambiente (IDEMA)
- Sistema de adhesión a la Estrategia Aragonesa de Cambio Climático y Energías Limpias (EACCEL)
- Sistema básico de información del clima de Aragón (SiCLIMA)
- Novedades legislativas mensuales
- Boletín electrónico mensual

http://portal.aragon.es/portal/page/portal/7FF16CA9277C6882E0440021281DCA10

INASIG - Mozilla Firefox

Archivo Editar Ver Historial Marcadores Herramientas Ayuda

Anterior Siguiente Recargar Detener Inicio Nueva pestaña

https://servicios.aragon.es/inasig/inicio.do?m=inicio

INASIG

GOBIERNO DE ARAGON Medio Ambiente - INASIG inaga INSTITUTO ARAGONÉS DE GESTIÓN AMBIENTAL

Versión: 1.0.5 02/11/2010 12:19:32

GOBIERNO DE ARAGON Departamento de Medio Ambiente

Infraestructura de Información Territorial del Departamento de Medio Ambiente

Sistema de Información Geográfica Web INAGA

Servicios disponibles

- SERVICIO BASICO DE CATASTRO
- REGISTRO DE FIGURAS DE PROTECCION DE LA NATURALEZA EN ARAGON
- REGISTRO DE TERRENOS CINEGETICOS EN ARAGON
- REGISTRO DE MONTES Y VIAS PECUARIAS DE ARAGÓN
- CARTOGRAFÍA DE ACCIDENTES CAUSADOS POR ESPECIES CINEGÉTICAS

Buscador

- Todo Aragón
- Comarca
- Provincia/ Municipio

Alto Gállego

HUESCA

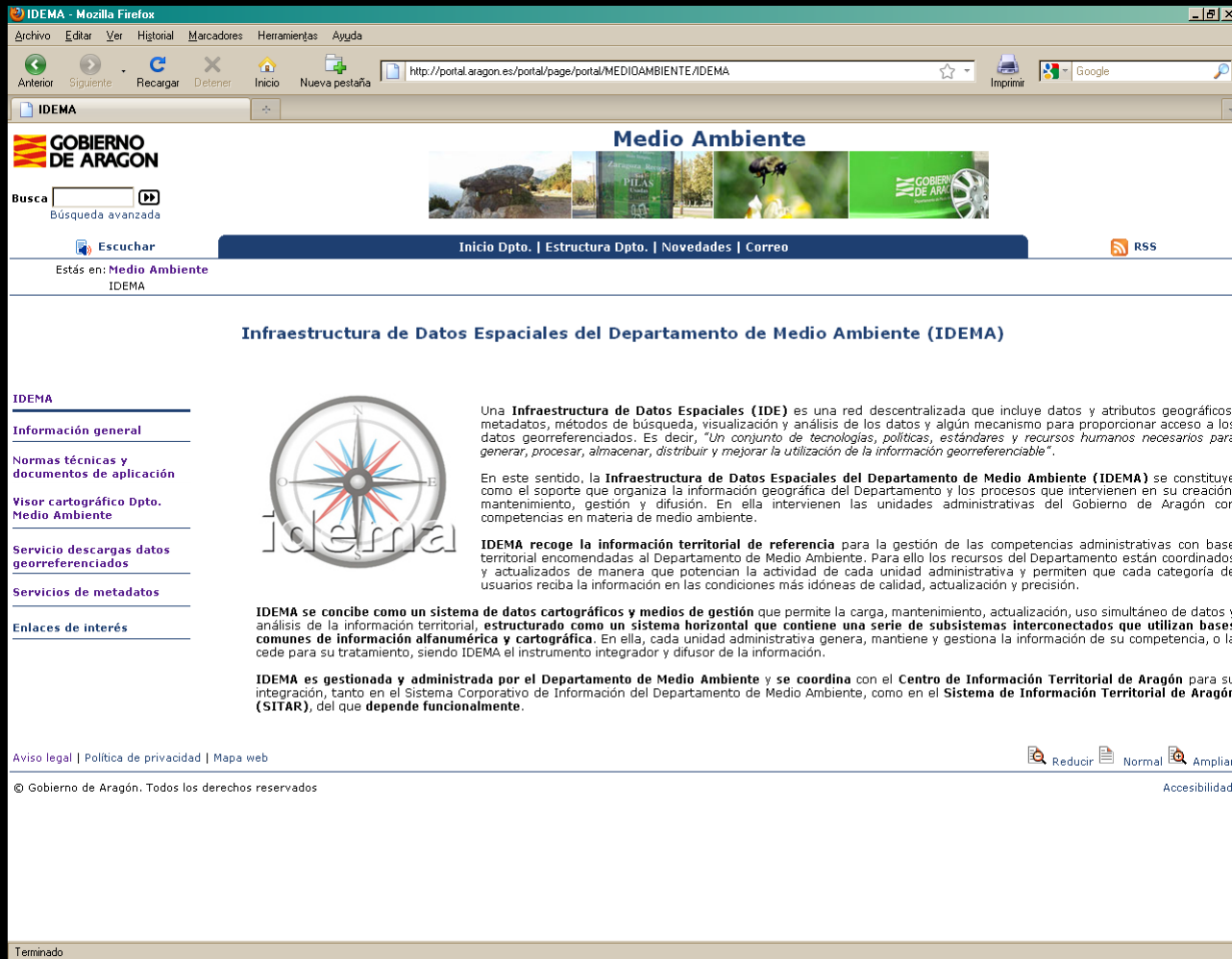
ABIEGO

POLÍGONO	PARCELA

Aceptar Limpiar

© Gobierno de Aragón, 2010. Todos los derechos reservados.

Terminado



GOBIERNO DE ARAGON

Medio Ambiente

Busca Búsqueda avanzada


Escuchar Inicio Dpto. | Estructura Dpto. | Novedades | Correo RSS

Estás en: Medio Ambiente IDEMA

Infraestructura de Datos Espaciales del Departamento de Medio Ambiente (IDEMA)

IDEMA

- Información general
- Normas técnicas y documentos de aplicación
- Visor cartográfico Dpto. Medio Ambiente
- Servicio descargas datos georreferenciados
- Servicios de metadatos
- Enlaces de interés



Una **Infraestructura de Datos Espaciales (IDE)** es una red descentralizada que incluye datos y atributos geográficos, metadatos, métodos de búsqueda, visualización y análisis de los datos y algún mecanismo para proporcionar acceso a los datos georreferenciados. Es decir, "Un conjunto de tecnologías, políticas, estándares y recursos humanos necesarios para generar, procesar, almacenar, distribuir y mejorar la utilización de la información georreferenciable".

En este sentido, la **Infraestructura de Datos Espaciales del Departamento de Medio Ambiente (IDEMA)** se constituye como el soporte que organiza la información geográfica del Departamento y los procesos que intervienen en su creación, mantenimiento, gestión y difusión. En ella intervienen las unidades administrativas del Gobierno de Aragón con competencias en materia de medio ambiente.

IDEMA recoge la información territorial de referencia para la gestión de las competencias administrativas con base territorial encomendadas al Departamento de Medio Ambiente. Para ello los recursos del Departamento están coordinados y actualizados de manera que potencian la actividad de cada unidad administrativa y permiten que cada categoría de usuarios reciba la información en las condiciones más idóneas de calidad, actualización y precisión.

IDEMA se concibe como un sistema de datos cartográficos y medios de gestión que permite la carga, mantenimiento, actualización, uso simultáneo de datos y análisis de la información territorial, **estructurado como un sistema horizontal que contiene una serie de subsistemas interconectados que utilizan bases comunes de información alfanumérica y cartográfica**. En ella, cada unidad administrativa genera, mantiene y gestiona la información de su competencia, o la cede para su tratamiento, siendo IDEMA el instrumento integrador y difusor de la información.

IDEMA es gestionada y administrada por el Departamento de Medio Ambiente y se **coordina** con el **Centro de Información Territorial de Aragón** para su integración, tanto en el Sistema Corporativo de Información del Departamento de Medio Ambiente, como en el **Sistema de Información Territorial de Aragón (SITAR)**, del que **depende funcionalmente**.

Aviso legal | Política de privacidad | Mapa web

© Gobierno de Aragón. Todos los derechos reservados

Reducir Normal Ampliar

Accesibilidad

Terminado

ArcCatalog - Arc Editor - Database Connections\masterma en MONCAYO.sde\MASTERMA.BIOSIGMA_CODESP

File Edit View Go Tools Window Help

Stylesheet: FGDC ESRI Location: Database Connections\masterma en MONCAYO.sde\MAS

Contents Preview Metadata

OBJECTID	GRUPO	IOM_COM	IOM_SCI	GEIERO
1	Aves		Accipiter nisus	Accipiter
2	Plantas	Vegetación azul	Aconitum burnatii	Aconitum
3	Plantas		Aconitum variegatum subsp. pyrenaicum	Aconitum
4	Aves		Acrocephalus arundinaceus	Acrocephalus
5	Aves		Acrocephalus melanopogon	Acrocephalus
6	Aves		Acrocephalus paludicola	Acrocephalus
7	Aves		Acrocephalus schoenobaenus	Acrocephalus
8	Aves		Acrocephalus scirpaceus	Acrocephalus
9	Aves		Actitis hypoleucos	Actitis
10	Aves	Mochuelo boreal	Aegolius funereus	Aegolius
11	Aves	Buitre negro	Aegypius monachus	Aegypius
12	Aves	Alondra común	Alauda arvensis	Alauda
13	Aves		Alcedo atthis	Alcedo
14	Aves	Perdiz roja	Alectoris rufa	Alectoris
15	Plantas		Allium pardoi	Allium
16	Plantas		Allium pyrenaicum	Allium
17	Antibios		Alytes obstetricans	Alytes
18	Aves		Anas acuta	Anas
19	Aves		Anas clypeata	Anas
20	Aves		Anas crecca	Anas
21	Aves		Anas penelope	Anas
22	Aves		Anas platyrhynchos	Anas
23	Aves		Anas querquedula	Anas
24	Aves		Anas strepera	Anas
25	Plantas		Androsace cylindrica subsp. cylindrica	Androsace
26	Plantas		Androsace cylindrica subsp. willkommii	Androsace
27	Plantas		Androsace helvetica	Androsace
28	Plantas		Androsace pyrenaica	Androsace
29	Plantas		Androsace vitaliana subsp. assoana	Androsace
30	Peces	Anguila	Anguilla anguilla	Anguilla
31	Aves		Anser anser	Anser
32	Aves		Anthus campestris	Anthus
33	Aves		Anthus cervinus	Anthus
34	Plantas		Antirrhinum pertegasii	Antirrhinum
35	Aves		Anthus pratensis	Anthus
36	Aves		Anthus spinoletta	Anthus
37	Aves		Anthus trivialis	Anthus
38	Plantas		Apium repens	Apium
39	Aves		Apus apus	Apus
40	Aves		Apus melba	Apus
41	Aves	Águila imperial ibérica	Aquila adalberti	Aquila
42	Aves	Águila real	Aquila chrysaetos	Aquila
43	Plantas		Aquilegia pyrenaica subsp. guarensis	Aquilegia
44	Plantas		Arctostaphylos alpinus	Arctostaphylos
45	Aves	Gayuba negra	Ardea cinerea	Ardea
46	Aves	Garza imperial	Ardea purpurea	Ardea
47	Aves	Garcilla cangrejera	Ardeola ralloides	Ardeola
48	Aves		Arenaria interpres	Arenaria
49	Plantas		Ameria godayana	Ameria
50	Plantas		Arnica montana subsp. montana	Arnica
51	Plantas		Artemisia armeniaca	Artemisia
52	Plantas		Artemisia grandisensis	Artemisia
53	Aves		Asio flammeus	Asio
54	Plantas		Astragalus exscapulus	Astragalus
55	Plantas		Astragalus oxygottis	Astragalus
56	Aves		Atropa baetica	Atropa

Record: 14 | 1 | Show: All Selected | Records (of 531) | Options

Preview: Table

Gestión de datos de Biodiversidad en Aragón. El caso de la flora amenazada

ArcCatalog - ArcEditor - Database Connections\masterma en MONCAYO.sde\MASTERMA.BIOSIGMA_PAN_FAUNA_1

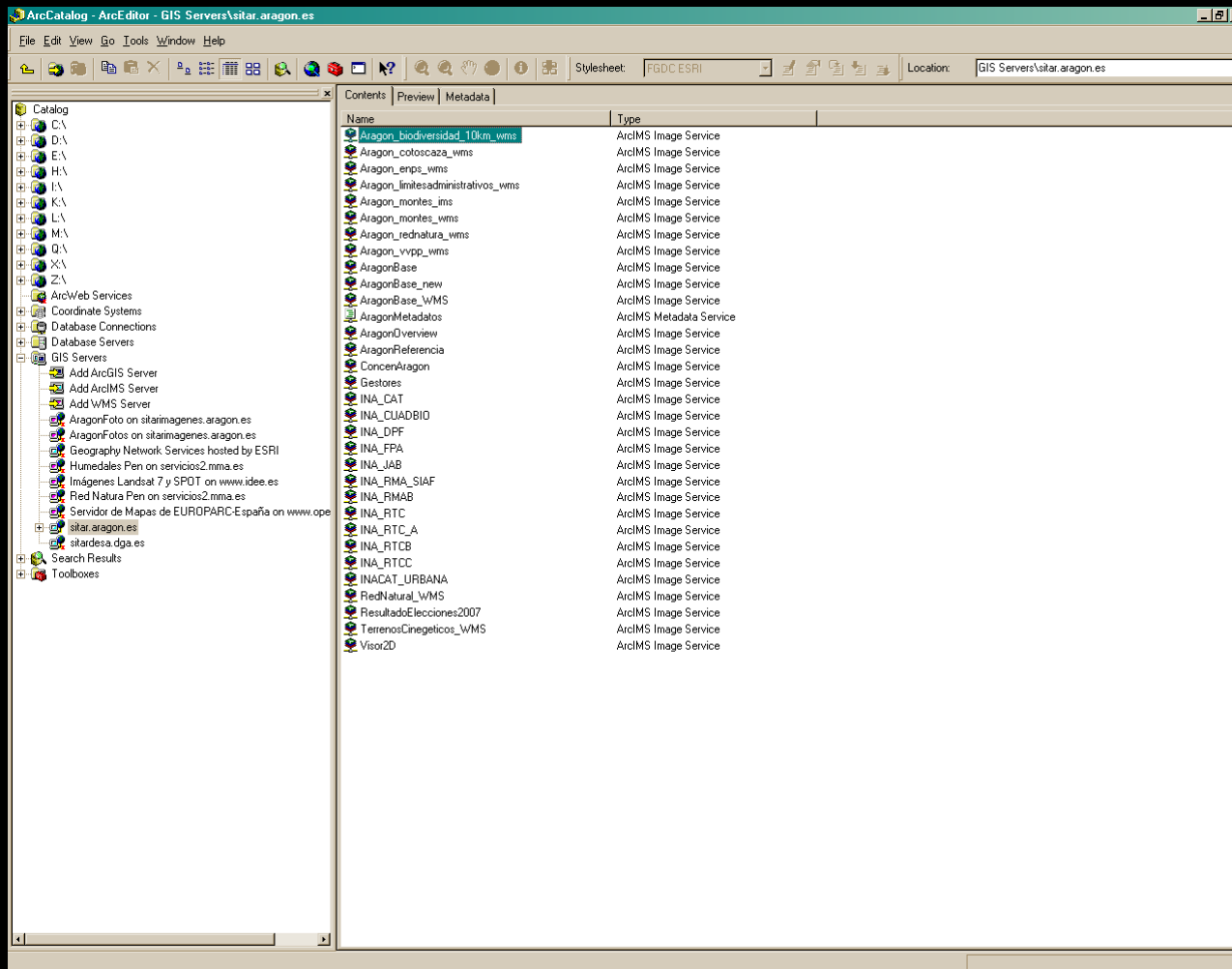
File Edit View Go Tools Window Help

Stylesheet: FGDC ESRI Location: Database Connections\masterma en MONCAYO.sde\MAS

OBJECTID	CUADRICULA	GENERO	ESPECIE	SUBESPECIE	CODIGO	HOMBRE
214	30TYN3535	Rana	pyrenaica		ranpyr	Rana pyrenaica
821	30TXM3826	Falco	naumanni		falnau	Falco naumanni
2174	30TYN1924	Milvus	milvus		milmil	Milvus milvus
1789	30TYL1816	Gyps	fulvus		gyful	Gyps fulvus
52	30TYM1568	Austropotamobius	pallipes		auspal	Austropotamobius pallipes
1048	30TYL3889	Falco	naumanni		falnau	Falco naumanni
1975	31TBF6088	Hieraaetus	fasciatus		hierfas	Hieraaetus fasciatus
4005	30TYL4394	Otis	tarda		otttar	Otis tarda
2017	31TBF5878	Hieraaetus	fasciatus		hierfas	Hieraaetus fasciatus
1273	30TXN9039	Gypaetus	barbatus		gytbar	Gypaetus barbatus
3915	30TYM0511	Otis	tarda		otttar	Otis tarda
3856	30TXM3648	Otis	tarda		otttar	Otis tarda
3851	30TXM8954	Otis	tarda		otttar	Otis tarda
1450	31TCH0018	Gypaetus	barbatus		gytbar	Gypaetus barbatus
3480	30TYL3679	Neophron	percnopterus		neoper	Neophron percnopterus
2649	30TYM5575	Milvus	milvus		milmil	Milvus milvus
1405	31TBH6023	Gypaetus	barbatus		gytbar	Gypaetus barbatus
4150	30TXL2538	Otis	tarda		otttar	Otis tarda
4091	30TXL3758	Otis	tarda		otttar	Otis tarda
2499	30TYM3954	Neophron	percnopterus		neoper	Neophron percnopterus
3090	30TXM9730	Milvus	milvus		milmil	Milvus milvus
4628	31TBH8412	Tetrao	urogallus		teturu	Tetrao urogallus
1773	30TXL8620	Gyps	fulvus		gyful	Gyps fulvus
3675	30TYL4130	Neophron	percnopterus		neoper	Neophron percnopterus
3844	30TYL0836	Neophron	percnopterus		neoper	Neophron percnopterus
3968	30TYL3996	Otis	tarda		otttar	Otis tarda
1718	30TXL9336	Gyps	fulvus		gyful	Gyps fulvus
716	30TYM3681	Aquila	chrysaetos		aquchr	Aquila chrysaetos
3909	30TYM0612	Otis	tarda		otttar	Otis tarda
1582	30TYM4188	Gyps	fulvus		gyful	Gyps fulvus
4225	30TYM4312	Neophron	percnopterus		neoper	Neophron percnopterus
3788	30TYL2206	Neophron	percnopterus		neoper	Neophron percnopterus
663	31TBH1003	Gypaetus	barbatus		gytbar	Gypaetus barbatus
2032	30TXL6073	Hieraaetus	fasciatus		hierfas	Hieraaetus fasciatus
3341	30TXN8610	Neophron	percnopterus		neoper	Neophron percnopterus
338	31TBH6419	Rana	pyrenaica		ranpyr	Rana pyrenaica
4507	31TCH0226	Tetrao	urogallus		teturu	Tetrao urogallus
2022	31TBF7676	Hieraaetus	fasciatus		hierfas	Hieraaetus fasciatus
1402	31TBH9421	Gypaetus	barbatus		gytbar	Gypaetus barbatus
4027	30TYL4393	Otis	tarda		otttar	Otis tarda
1316	31TBH7328	Gypaetus	barbatus		gytbar	Gypaetus barbatus
1903	31TBG6974	Hieraaetus	fasciatus		hierfas	Hieraaetus fasciatus
3449	30TXL7589	Neophron	percnopterus		neoper	Neophron percnopterus
3113	30TXM8327	Milvus	milvus		milmil	Milvus milvus
1617	30TXM0319	Gyps	fulvus		gyful	Gyps fulvus
1287	30TYN0138	Gypaetus	barbatus		gytbar	Gypaetus barbatus
1629	30TXM1806	Gyps	fulvus		gyful	Gyps fulvus
4563	31TCH0221	Tetrao	urogallus		teturu	Tetrao urogallus
1592	30TYM3183	Gyps	fulvus		gyful	Gyps fulvus
2760	30TYM2066	Milvus	milvus		milmil	Milvus milvus
4682	31TBH9301	Tetrao	urogallus		teturu	Tetrao urogallus
910	31TBG6102	Falco	naumanni		falnau	Falco naumanni
1104	30TYL0776	Falco	naumanni		falnau	Falco naumanni
1973	31TBF6688	Hieraaetus	fasciatus		hierfas	Hieraaetus fasciatus
2071	30TXL1862	Hieraaetus	fasciatus		hierfas	Hieraaetus fasciatus

Record: 1 of 4713 Show: All Selected Records (of 4713) Options

Preview: Table



The screenshot shows the ArcMap interface with a map of a grid overlay. Two windows are open:

Table of Contents:

- Layers
 - Aragon_biodiversidad_10km_vms
 - Cuadrícula Flora 10km
 - Cuadrícula Fauna 10km

Identify:

Identify from: <Visible layers>

Location: 682.326,677 4.631.631,381 Meters

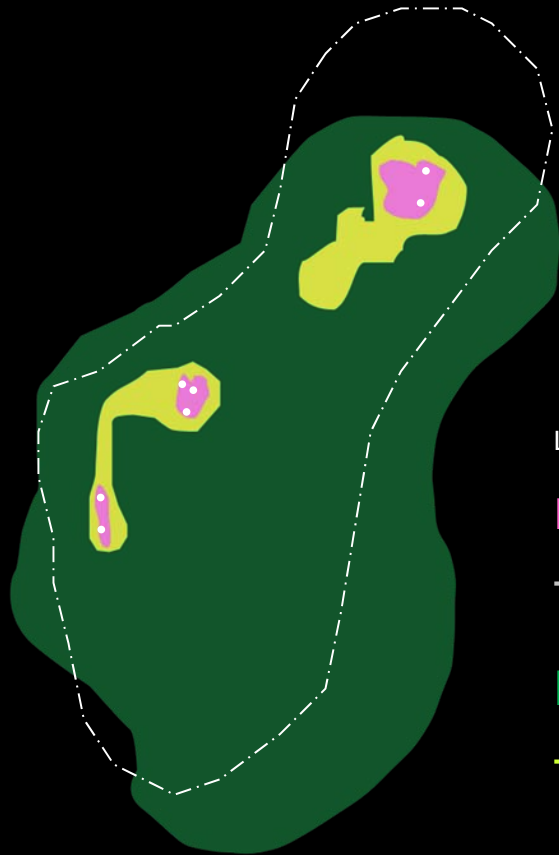
Field	Value
MASTERMA_FLORA_CUAD_10KM_UTM	XM83
MASTERMA_FLORA_CUAD_10KM_CUADRICULA	307XM83
MASTERMA_FLORA_CUAD_10KM_CODIGO	limhib
MASTERMA_FLORA_CUAD_10KM_GENERO	Limonium
MASTERMA_FLORA_CUAD_10KM_ESPECIE	hibericum
MASTERMA_FLORA_CUAD_10KM_SUBESPECIE	<null>
MASTERMA_FLORA_CUAD_10KM_NOMBRE	Limonium hibericum
MASTERMA_FLORA_CUAD_10KM_ANEXO_IT_D	No
MASTERMA_FLORA_CUAD_10KM_COD_DAH	
MASTERMA_FLORA_CUAD_10KM_CAT_ARAGON	No
MASTERMA_FLORA_CUAD_10KM_CATEGORIA	
MASTERMA_FLORA_CUAD_10KM_GRUPO	Plantas
MASTERMA_FLORA_CUAD_10KM_NOM_COM	
MASTERMA_FLORA_CUAD_10KM_ANEXO_IV_D	No
MASTERMA_FLORA_CUAD_10KM_ANEXO_V_DH	No
MASTERMA_FLORA_CUAD_10KM_MOTIVO	
#SHAPE#	Polygon
MASTERMA_FLORA_CUAD_10KM_OBJECTID	2078

Identified 23 features

MODELO DE DATOS DE FLORA

Asegurar la calidad, actualidad y operatividad de la información espacial y alfanumérica referente a la Biodiversidad, y concretamente de la flora amenazada

- La **normalización** de los datos de Flora existentes en la Administración aragonesa
- La **coordinación y cohesión** de la acción de las distintas fuentes de datos de Flora
- Estandarización y parametrización** de la información básica ligada con los estudios y acciones sobre la Flora
- Fundamentar las bases del modelo de datos de Biodiversidad de Aragón
- Integrarse plenamente en la Infraestructura de Datos Espaciales del Medio Ambiente en Aragón (IDEMAA) y en el Sistema de Información Territorial de Aragón



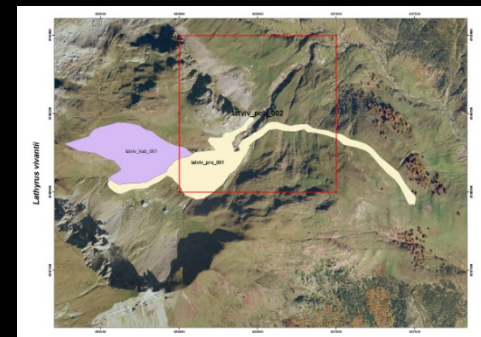
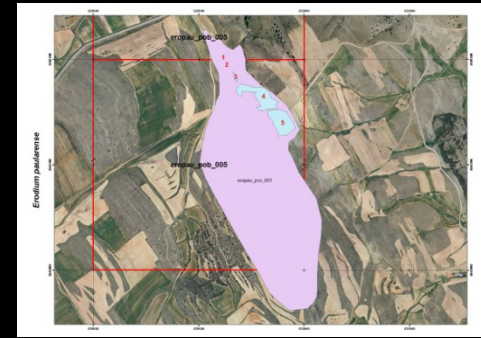
Localidades

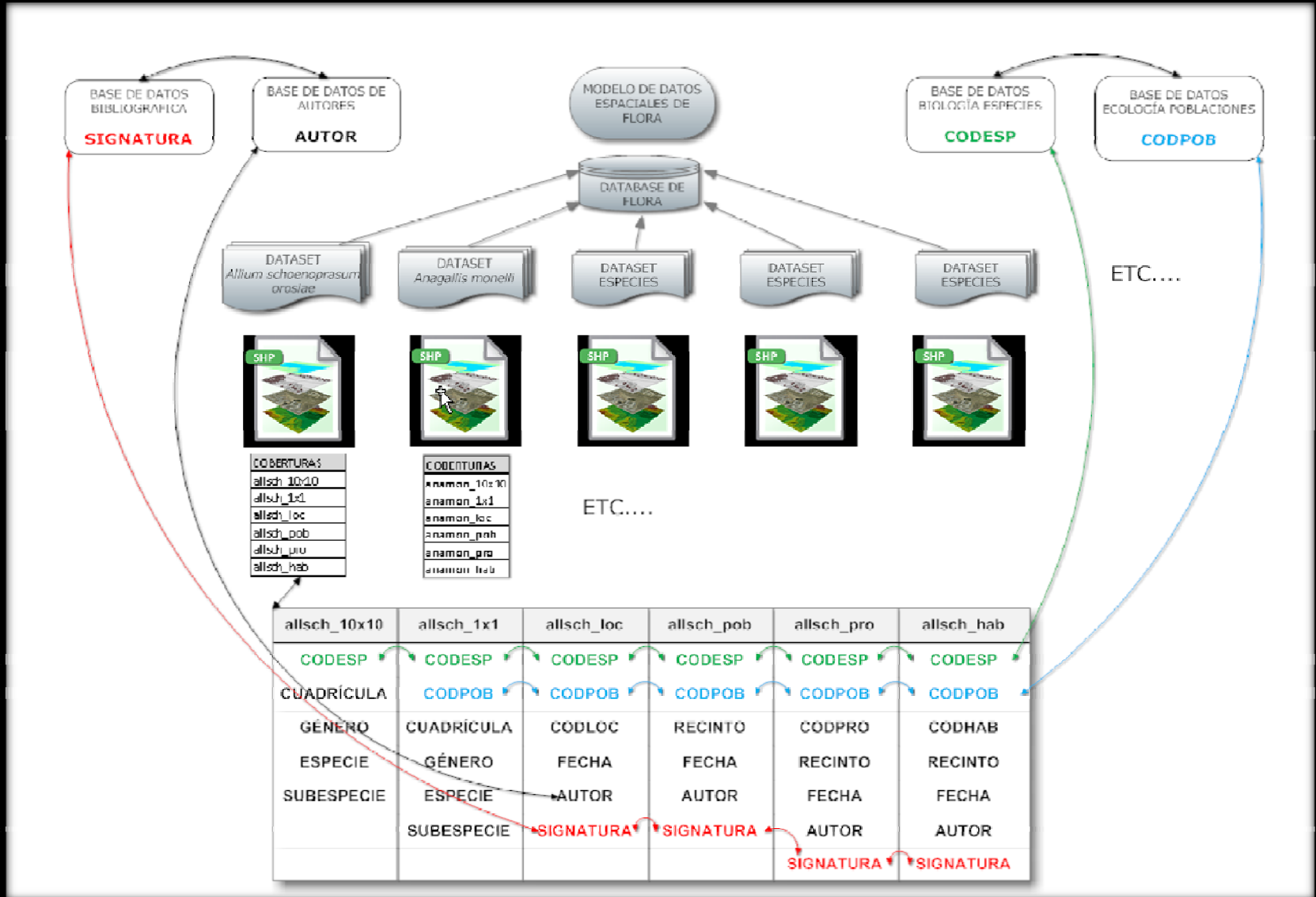
Poblaciones

Territorio prospectado

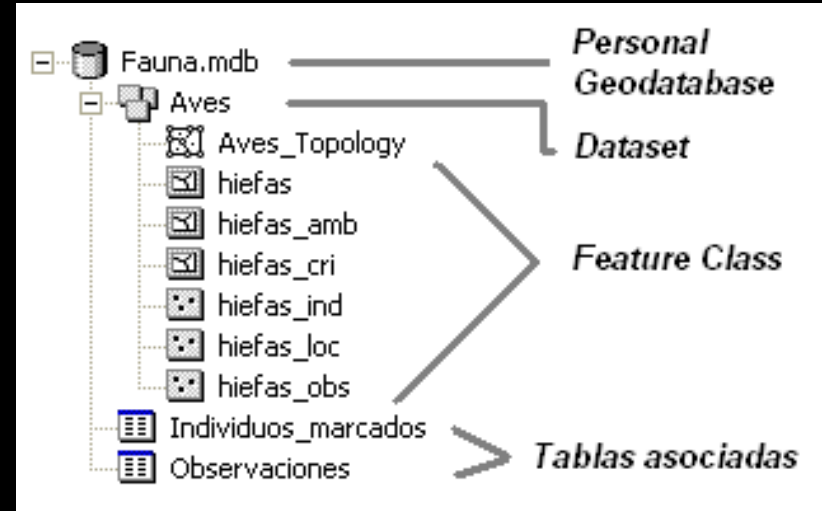
Hábitat potencial

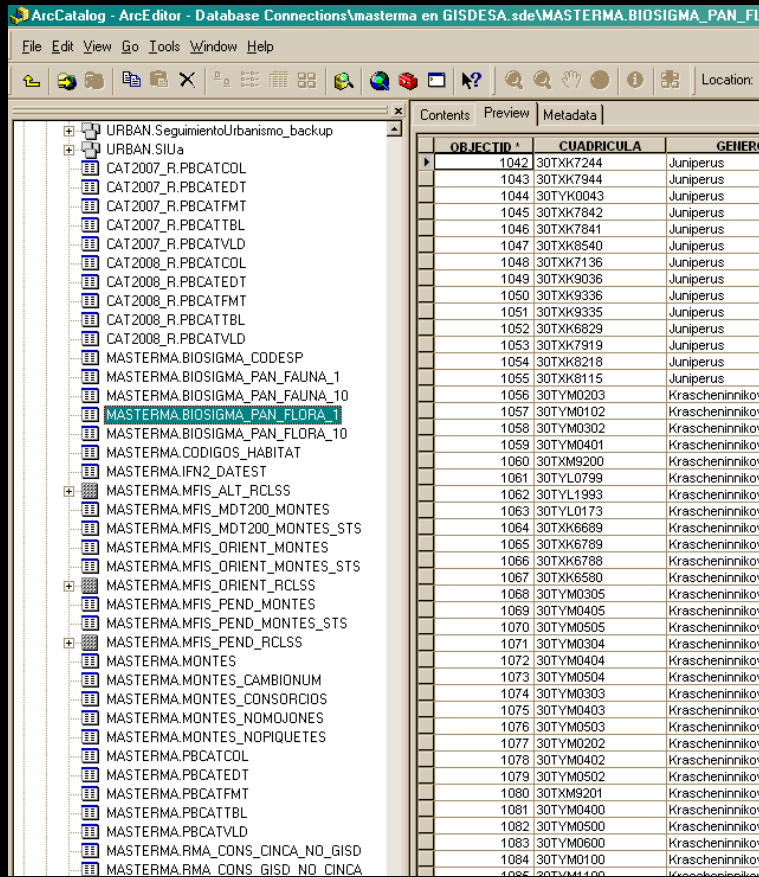
Territorios históricos



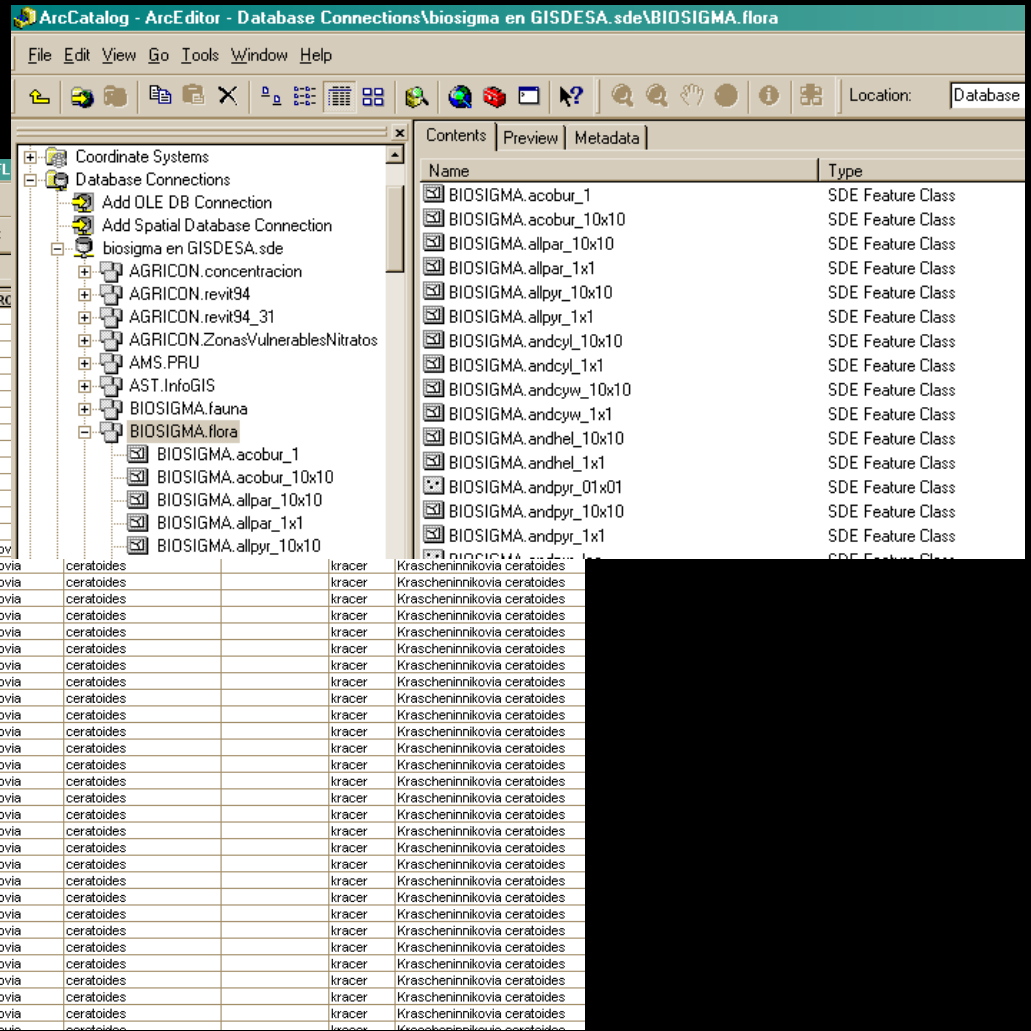


MODELO DE DATOS DE FLORA		
COBERTURA	DESCRIPCIÓN	TOPOLOGÍA
codesp_10x10	Información de la distribución corológica de la especie en Aragón teniendo como base las cuadrículas UTM de 10km x 10km	Poligonal
codesp_1x1	Información de la distribución corológica de la especie en Aragón teniendo como base las cuadrículas UTM de 1km x 1km, y nos permite nombrar de forma preliminar las poblaciones permitiendo una diferenciación entre éstas para organizar las prospecciones	Poligonal
codesp_loc	Representa todas aquellas referencias existentes de las que existe una cita de presencia. Se trata de coordenadas UTM (X,Y) de 1x1m, que permiten que su localización sea lo más exacta posible, y vienen representadas por puntos	Puntual
codesp_rec	Representa los polígonos de presencia constatada de la especie delimitando los núcleos de cada una de las poblaciones, denominados recintos, siendo esta la unidad de trabajo deseada	Poligonal
codesp_pro	Representa el área prospectada en la búsqueda de las especies. En esa área se incluye tanto el área de presencia de la especie como el área visitada en la que no se han localizado ejemplares, lo que nos permite centrar las búsquedas a la hora de realizar el seguimiento de esa especie y comprobar en caso de que apareciesen ejemplares a posteriori una evolución de la población o un incremento o cambio en el área de presencia de la especie	Poligonal
codesp_hab	Se trata de la representación de zonas que no han sido prospectadas pero en las cuales la presencia de la especie es probable y por lo tanto se hace necesaria una prospección en busca de la especie en caso de querer realizar cualquier actuación en ella o para realizar próximos trabajos de prospección que nos permita incluir o descartar ese área como población o como área prospectada	Poligonal





OBJECTID	CUADRICULA	GENERO
1042	30TXK7244	Juniperus
1043	30TXK7844	Juniperus
1044	30TYK0043	Juniperus
1045	30TXK7842	Juniperus
1046	30TXK7841	Juniperus
1047	30TXK8540	Juniperus
1048	30TXK7136	Juniperus
1049	30TXK9036	Juniperus
1050	30TXK9336	Juniperus
1051	30TXK9335	Juniperus
1052	30TXK6829	Juniperus
1053	30TXK7919	Juniperus
1054	30TXK8218	Juniperus
1055	30TXK8115	Juniperus
1056	30TYM0203	Krascheninnikovia
1057	30TYM0102	Krascheninnikovia
1058	30TYM0302	Krascheninnikovia
1059	30TYM0401	Krascheninnikovia
1060	30TXM9200	Krascheninnikovia
1061	30TYL0799	Krascheninnikovia
1062	30TYL1993	Krascheninnikovia
1063	30TYL0173	Krascheninnikovia
1064	30TXK6689	Krascheninnikovia
1065	30TXK6789	Krascheninnikovia
1066	30TXK6788	Krascheninnikovia
1067	30TXK6580	Krascheninnikovia
1068	30TYM0305	Krascheninnikovia
1069	30TYM0405	Krascheninnikovia
1070	30TYM0505	Krascheninnikovia
1071	30TYM0304	Krascheninnikovia
1072	30TYM0404	Krascheninnikovia
1073	30TYM0504	Krascheninnikovia
1074	30TYM0303	Krascheninnikovia
1075	30TYM0403	Krascheninnikovia
1076	30TYM0503	Krascheninnikovia
1077	30TYM0202	Krascheninnikovia
1078	30TYM0402	Krascheninnikovia
1079	30TYM0502	Krascheninnikovia
1080	30TXM9201	Krascheninnikovia
1081	30TYM0400	Krascheninnikovia
1082	30TYM0500	Krascheninnikovia
1083	30TYM0600	Krascheninnikovia
1084	30TYM0100	Krascheninnikovia
1085	30TYM44400	Krascheninnikovia



- En la actualidad la Geodatabase denominada FLORA, incorpora información (a diferentes niveles de detalle) de un total de 287 especies, estas especies figuran en diferentes Catálogos, Anexos o están consideradas como raras (menos de tres cuadrículas UTM 10x10 Km).
- La información de las diferentes capas o niveles de información están relacionados entre si por códigos permitiendo las búsquedas dentro de la Geodatabase, y relacionarlas finalmente con la Base Datos que contendrá toda la información recopilada en las prospecciones y seguimientos que se realicen bajo los estándares establecidos ya en 2004.

ACCIONES FUTURAS



Desarrollar módulo de gestión de ejemplares marcados

DESARROLLAR MODELOS DE DATOS

Publicar la cartografía de hábitat

Promover el uso del módulo *CITAS*

Desarrollar un módulo *INFORMACIÓN PÚBLICA*



Continuará